

Svensk kamerahistoria.

En sammanställning om svensk kameratillverkning, 1860-1990,

av Per-Anders Westman, Vännäs. © 1999-2012.

Uppdaterad 2012-03-31

Inledning.

Under mina studier av foto- och kamerahistoria så har jag upptäckt att det inte finns speciellt mycket dokumenterat om svensk kamerahistoria. För att göra något åt detta har jag skrivit denna sammanställning. Den är naturligtvis inte fullständig ännu. Jag är därför mycket tacksam om ni hör av er till mig, om ni har synpunkter eller uppgifter som saknas i min sammanställning.

Svensk kamerahistoria är inte alltid så enkel och många uppgifter om tillverkare är motstridiga. Ett flertal företag importerade kameror som såldes under eget namn, eller med sin fotohandlarskylt, men de hade aldrig någon egen tillverkning i Sverige.

Den första svensktillverkade kameran.

Den första svenska kamerakonstruktören, som jag hittat, är ingenjören och överstelöjtnanten Wilhelm Theodor Unge (1845-1915), som på Paris utställningen 1867, kunde ställa ut en hembyggd, hopfällbar handkamera med plåtmagasin. Den kunde laddas med 12 tanninkollodiumplåtar, 8x11 cm.

Kameran bestod av en liten plåtlåda, 11,5x10,5x4,5 cm. Den var öppen på ena sidan, där en ljustät, svart bälg bildade själva kamerarummet. Kamerafronten med objektivet satt i bälgens andra ända. Lådan var indelad i två fack, ett mindre framfack för den plåt som var i tur att exponeras, försedd med en vanlig kassetlucka, och ett större bakfack för den övriga laddningen. Detta senare facket hade ett ljustätt skjutlock för plåtväxlingen. För att skydda den plåt som befann sig i exponeringsfacket och för att möjliggöra byte av exponerad plåt mot oexponerad, var en påse eller växelsäck av dubbelt svart siden fäst över lådans uppåtvända öppning. I skiljeväggen mellan lådans båda fack var insatt en bygel, som var rörlig ett litet stycke upp och ned i både exponeringsfacket och i magasinet. Nedtill var denna försedd med en tunn fläns, vars yttre kant stöder den plåt, som var i exponeringsläget och den inre kanten stöder den närmaste plåten, av dem som fanns i förrådsfacket. På bygelns övre kant satt en tunga för att kunna draga upp eller trycka ner bygelns. Ett par fjädrar i bakfacket pressade plåtladdningen fram mot skiljeväggen.



När kameran skulle användas, drogs bälgen ut och hölls stabil med stag av mässing, ena änden fäst vid lådans sida, och den andra vid kamerafronten. Med hjälp av ett par utvikbara fotstänger kunde kameran, vid fotograferingen, placeras på ett fast stöd. Inställningen skedde genom att objektivet var förskjutbart i ett yttre fast rör. Objektivröret var dessutom försedd med en ingraverad inställningsskala.

Plåtväxlingen gick till på följande sätt. Locket över det större facket drogs ut. Därefter fattade man med fingrarna om tungans översta del och drog bygel uppåt. Då följde både den exponerade plåten och den närmast väggens stående oexponerade. Sedan greppade man om kanten av den exponerade plåten, drog ut denna helt och hållet och flyttade den över till det större facket, d.v.s till tomrummet bakom plåtarna. Slutligen tog man på samma sätt den oexponerade plåten och flyttade den över till exponeringsfacket, och sedan plåt efter plåt tills hela laddningen exponerats. Allt detta utfördes inne i växelsäcken. Omladdningen skedde sedan i mörkrum.

Gustaf W:son (Wernersson) Cronquists hemmagjorda kamera



En annan tidig svensk kamerakonstruktör var Gustaf W:son Cronquist (1878-1967). Cronquist var civilingenjör och kemist och arbetade inom cement- & tegelindustrin och därefter som avdelningschef på Gumælius annonsbyrå.

Hans stora intresse var fotografien. Sin hemmagjorda kamera tillverkade han omkring åren 1893/1894, som 15-åring. Han byggde kameran av en cigarrlåda. En vänlig apotekare hjälpte honom att beräkna brännvidden etc. Mormors glasögon fick bli objektiv, bländaren gjorde han av en skrivbordspärm och slutaren var en kork. Kameran laddades med en glasplåt åt gången.

Cronquist intresserade sig tidigt för färgfotografien, på autochromeplåtar, glasdiapositiv i format 9x12cm, som kunde betraktas på en ljuslåda eller visas i skioptikonapparat.. Senare övergick han till färgrasterplåtar och i slutet av 1930-talet började han fotografera med Kodaks nya färgdiapositivfilm, Kodachrome, i småbilsformat. Han fick, med tiden, ett av Europas största privata färgbildsarkiv, ca 50.000 fotografier, varav drygt 600 autokromer från 1920- och 30-talen.. En mindre del av dessa finns i Stockholms stadsmuseets samlingar. Tyvärr så är många av hans färgbilder i ganska dåligt skick. Det verkar som om de bästa bilderna visats alltför många gånger i varma skioptikonapparater. Cronquist var verksam som fotograf ända upp i 85-årsåldern.



Den första svenska småbildskameran.

Omkring 1920 konstruerades den första svenska småbildskameran av överingenjören vid AB L.M Ericsson, Oskar Grabe. Kameran byggdes av L.M Ericssons skickligaste finmekaniker som fritidsarbete. Den var mycket lik den tyska kameran "Minnigraph". Vilken kamera som tillverkades först har inte gått att avgöra; tidsuppgifterna är mycket osäkra.

Den var avsett för plåtar (28x28 mm) och alltså ingen småbildskamera i vår moderna mening med 135-kassetter. Måtten var 36x65x108 mm, objektivet ej medräknat. Objektivet var en Goerz "Kino-Hypar" 1:3, med avståndsställning ned till under en meter. Slutaren var av ridåtyp och av metall och inställbar för tider från 1 till 1/500 sekund.

De små plåtarna placerades i var sin kassett av plåt, vilken placerades i en större magasinskassett som rymde 24 plåtar. Plåtväxlingen utfördes genom att draga ned ett handtag i kamerans botten, som samtidigt spände slutaren. Ett automatiskt räkneverk registrerade hur många plåtar som exponerats. Eftersom det inte fanns så små plåtar i handeln, konstruerade man en särskild liten skärapparat, som av en 6,5 cm plåt skar till ett halvt dussin miniatyrplåtar.



Kameran tillverkades i endast omkring 20 exemplar men några användes till långt in på 1940-talet. Som tillbehör tillverkades också en tankframkallningsanordning samt en speciell förstörningsapparat.

Kameran finns omnämnd i "McKeown's Price Guide to Antique & Classic Cameras 2001-2002" och Abring's "von Daguerre bis Heute III".

Specialkamera för Andréés ballongfärd



August Westberg, verkmästare vid Numa Petersons Handels- & Fabriks AB, hjälpte Nils Strindberg, att konstruera en specialkamera, inför Salomon August Andréés ballongfärd mot Nordpolen 1897.

Kameran kunde kopiera in datum, tid och vädersträck. Filmerna hittades 1930, på Vitön, nordost om Svalbard, där de hade legat 33 år i kylan. De var tillverkade av cellulosanitrat, som långsamt bryts ner av sig själv. John Hertzberg (1871-1935), docent vid Tekniska Högskolan,



lyckades framkalla och rädda 93 av de 240 infrusna bilderna. Ett antal av fotografierna bildar tillsammans ett 360 ° panorama över islandskapet.

AB Svenska Kamerafabriken, Göteborg

AB Svenska Kamerafabriken, Göteborg, tillverkade under 1890-talet, Svenska Magazine Camera, en svart läder/ träkamera för 8x10,5 plåtar och Wasa Typ H1, fallplåtskamera för plåtar 9x12. Kamerorna såldes bl.a av Stölten & Simonsen i Malmö.

Hugo Svensson & Co

John Hugo Svensson, (1867-1942), föddes i Onsala, i norra Halland. Svensson utbildade sig till ingenjör och 1890 startade Hugo Svensson och kollegan Carl Georg Dahlgren (-1896), en mekanisk verkstad under namnet "C.G. Dahlgren & Co", och sysslade med mekanisk tillverkning. De kompletterade varandra utmärkt. Hugo Svensson var uppfinnaren och konstruktören och Dahlgren hade hand om det affärsmässiga. Firman var granne med fotogrossisten "F.W. Hasselblad & Co" och de fick reparationsuppdrag därifrån. På så sätt kom de in på kameratillverkning.

I början kopierade de kameror som de tidigare reparerat. Hugo Svensson var dock intresserad av kamera-konstruktioner och försökte sig på förbättringar men även egna konstruktioner. Både kopierade och egna konstruktioner marknadsfördes av Hasselblad.

Efter Dahlgrens död, 1896, löste Svensson ut Dahlgrens änka ur firman och brodern Yngve Svensson (1874-1960) blev hans kompanjon. Firman bytte då namn till Hugo Svensson & Co.

Egen katalog

1902 lät Hugo Svensson trycka upp en egen katalog och själv börja sälja sina produkter. Första katalogen hade endast 20 sidor. Den innehöll fyra olika egentillverkade modeller, "Svenska Express", "Simil Express", "Svea" och "Stella". Samtliga kameror fanns med varierande antal plåtar och olika format. Alla utom Simil fanns även i stereo-variant.

Katalogen innehöll också instruktioner och tips, som gjorde den även till en liten handbok.

Hugo Svensson saluförde även tyska kameror, objektiv och tillbehör m.m i sin katalog. Fram till slutet av 1940-talet kom katalogen ut vid 21 tillfällen.

Svenska Express

Hugo Svenssons första kamera var "Svenska Express" för plåtar 6x9, 9x12 och 10x15cm. Den började byggas omkring år 1893. Troligen var det en kopia av engelska firman Murers Express-kamera, som marknadsfördes av Hasselblad. Det var en enkel och vanlig modell omkring sekelskiftet.

Kameran bestod av en svart låda med handtag och objektiv med fast skärpesinställning. Modellen kallades även fallplåtskamera. Ett antal plåtar, vanligen sex eller tolv, placerades i en hållare av tunn plåt och ställdes på högkant mot en mekanism. En konisk spiralfjäder



fäst på insidan av kamerans med gångjärn försedda bakstycke tryckte plåtarna fram mot mekanismen. Bakstycket var också den lucka där kameran kunde öppnas för laddning och urtag av plåtarna. När en plåt exponerats, lösgjordes mekanismen med en knapp på kamerans utsida, varvid den exponerade plåten föll ned i botten på kameran och nästa plåt trycktes fram, klar för exponering. Fallet dämpades av bladfjädrar fästa på insidans gavlar. Fjädrarna hade också till uppgift att hålla de exponerade plåtarna på plats om kameran råkade vändas. Laddning och urtagning av plåtarna måste ske i mörkrum. Svenska Express tillverkades även i en stereovariant "Svenska Stereoskop Express".

Simil Express

Simil Express var en enklare och billigare variant av Svenska Express. Den fanns endast med i den första katalogen från 1902.

Svea-kameran



Hugo Svenssons första egna konstruktion var "Svea-kameran". I början marknadsfördes även den under Hasselblads namn. Det var en fallplåtskamera av samma typ som Express-kameran. Den var dock större och tungre och gjord för plåtar 9x12 och 12x16,5cm och kunde laddas med upp till 24 plåtar. Objektivet var utbytbart och kameran hade en funktion för restitution. Kameran var främst konstruerad för yrkesfotografer. Den tillverkades också i stereovarianter "Svea Modell. L", Svea Modell Z" och "Svea Modell 8".

1894 uppmärksammades kamerorna första gången på allvar. "Svensk Express" fick då bl.a både guldmedalj och

hedersomnämning på en utställning i Uddevalla. En "Svensk Express" kostade vid sekelskiftet ca 75 kronor och "Svea", som var en förbättrad och mer påkostad variant av Express-kameran kostade med Zeiss anastigmatoptik ca 225 kronor

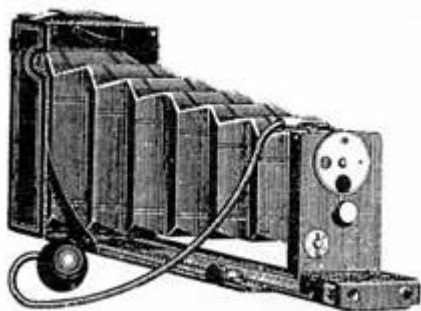
Fram till år 1894 hade företaget tillverkat 472 kameror men enbart under året därpå tillverkades 766 kameror.

Stella-kameran



Stellakameran, från ca 1910-talet, var en hopfällbar fickformatkamera och hade, istället för ett magasin, utbytbara kassetter på baksidan. På bilden ses Stella Mod. P för plåtar och planfilms 9x12 cm. Stella Mod. X fanns för plåtar och planfilms 10x15 cm och Stella Mod. R för plåtar och planfilms 9x12 cm. Dessutom tillverkades stereoskopskamerorna Stella Mod. 8 och Stella Mod. Z för plåtar 8,5x17 cm och planfilms (filmpack) 8x16 cm.

Klappkameran "Lilli"



1910 kom firmans sjätte katalog. Där presenterades nästa egentillverkade kamera, klappkameran "Lilli". Det var en ihopfällbar kamera för plåtar och rullfilm i formatet 4,5x6 cm. Modellen blev mycket kortlivad och fanns endast med i denna katalog. Den torde finnas i mycket få exemplar.

Freja-kameror



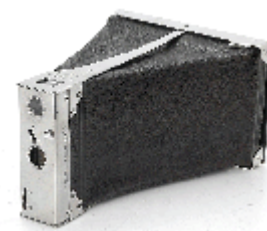
Freja I och II var handkameror av Expresstyp. Freja I hade växelmagasin för 12 plåtar 9x12 cm. Kameran hade avståndsställning, två briljantsökare, två vattenpass, två stativmuttrar, klädsel i chagrinskinn och metalltråds- eller gummibollsavtryckare. Kameran kunde levereras med några olika objektiv varianter, insatt i sektorslutare, från 1 sek - 1/100 sek.

Freja II för plåtar och planfilms 10x15 cm, hade avståndsställning, två vattenpass, två stativmuttrar och metalltrådsavtryckare. Kameran kunde levereras med några olika objektiv varianter, insatt i sektorslutare, från 1 sek - 1/100 sek. Kamerans front med objektiv, slutare och sökare var förskjutbar i två riktningar.

Packfick-kameran

Hugo Svensson & Co sista egenproducerade handkamera blev denna "tack-tick", eller Packfick-kameran" i 6x9 format, som lanserades i den åttonde katalogen 1913. Den var, liksom Lilli-kameran, en liten och behändig kamera med den skillnaden att man återgått till ett större negativformat, 6x9.

Fram till 1913 hade man tillverkat mer än 13.000 kameror, de flesta av typ "Svea" och "Svensk Express".



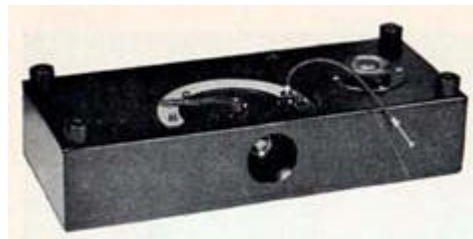
Eget märkesnamn "Hessco"

Under 1920-talet började rullfilmen slå igenom och Hugo Svensson lade därför ner tillverkningen av lådkameror för plåtar och byggde om kamerafabriken till serviceverkstad. Istället ökade de på importerade produkter. Den fjortonde katalogen, som kom 1922, innehöll importerade kameror och andra produkter under det egna märkesnamnet "Hessco" och "Runa". Exempel på detta är "Hessco

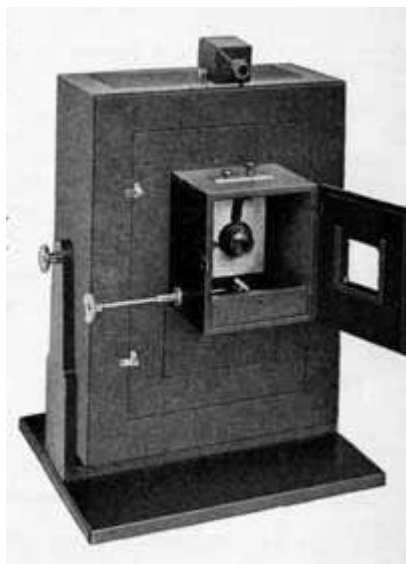
Box, 6x9", som tillverkades av Woldemar Beier, Freital, Tyskland, ca 1935-39, (Beier-Box) och fanns i tre varianter, och "Runa-kameran, Mod A 3x4, Mod B 4,5x6 resp Mod C 6x9, tillverkade av Emil Hofert, Eho-Kamera- Fabrik, (Eho Altissa) Dresden, Tyskland.

Hessco Arkivkamera

Kameran konstruerades enligt Prof. A.Odenocrants system och var avsedd för reproduktion av handlingar. Bilderna togs i negativformatet 32x50 mm, på operforerad kinofilm. Uttagbara kassetter rymde upp till 30 meter film. Kameran var försedd med automatisk slutare, 1 sek - 1/125 sek.



Hessco Multiplex



Omkring 1930 började Hugo Svensson åter att utveckla en egen modell, "Hessco Multiplex". Det var ingen handkamera utan en ateljé kamera, avsett för automatisk seriebildstagnung av porträtt i miniatyrnegativ- format. Den var inställbar för olika bildformat motsvarande ett bildantal från 48 ned till 4 bilder på 12x16,5 cm plåt.

Kameran presenterades för första gången i den 18:e katalogen som kom ut 1935. Kameran utvecklades under 1930 o 1940-talen. Modellen på bild presenterades 1938 i katalog nr 19. Modell 1941, fanns i två varianter, med objektiv "Victar 1:4,5" eller "Xenar 1:3,5". 1942, kom en ny modell med två identiska objektiv (Xenar 1:3,5), ett för exponering och ett för skärpeinställning och bildkontroll. Den kallades modell 1942 eller "Nya Multiplex". Den tidigare modellen kallades "Orginal Multiplex".

Till alla kameramodellerna användes plåtar eller bladfilm 12x16,5 cm. "Orginal Multiplex" kunde inställas för 9 bildformat, motsvarande ett bildantal från 48 (2x2 cm) ned till 12 (4x4 cm) per plåt. "Nya Multiplex" kunde inställas för samma format och dessutom för 4 (5,7x8 cm), 6 (3,2x8 cm) och 8 bilder (5,7x4 cm) per plåt.

1946 kom ytterligare en ny modell som var utrustad med elektrisk motordrift.

Till kamerorna kunde levereras ett höj och sänkbart gaffel- eller bordsstativ.

Multiplex blev företagets största kamasucce och mest kända produkt. Med tiden blev det dock svårt, att hitta avsättning för Multiplexkamerorna, bl.a för att kameran var av sådan god kvalitet, att den inte behövde bytas ut i första taget.

Hessco Special - Multiplikator

1944 presenterade Hugo Svensson & Co, Hessco Special - Multiplikator, för tagning av serier om 4, 6, 9 eller 15 bilder på 12x16,5 cm plåt. Kameran inpassades till befintlig atelje- eller stativkamera och var avsedd för ateljer som inte hade användning för en fullständig Multiplex-utrustning för serieporträtt.

Flygspaningskamera

När svenska försvaret, under våren 1940, var i behov av en flygspaningskamera, så gick förfrågan först till Hugo Svensson & Co, men de tackade nej. Även F.N.S. (Forsners, Nerlien och Stölten) tackade nej. Förfrågan gick då till Victor Hasselblad, som tog uppdraget, (se "Hasselblads Historia").

Övrig fotoutrustning

Hugo Svensson & Co tillverkade även förstorningsapparater, bl.a Hessco förstorningsapparat Mod. A, för seriekartan, kopieringsapparater, torrmonteringspressar, högglanspressar, torkskåp, ateljესlutaren "Exakt" och förvaringslåtor för plåtar.

1911 registrerades "Mercur" som varumärke, under vilket företaget saluförde egna kemikalier och även en förstorningsapparat.

Egen fototidskrift

1919 startade Hugo Svensson & Co, en egen fototidskrift, "Kamerabilden". Den vände sig till både amatörer och professionella fotografer. Den fick en genomsnittlig upplaga på ca 10.000 ex per nummer, och distribuerades över hela Skandinavien. De flesta artiklarna skrevs av den yngre brodern, Albert Svensson, som även gav ut ett fotografiskt lexikon.. Tidningen innehöll en hel del reklam för Hugo Svensson & Co och deras produkter. Tidningen kom ut med ett dubbelnummer 1944, men lades sedan ner.

I juli 1966 köptes Hugo Svensson & Co av Ilford, som då bytte namn till Ilford Foto AB.

Hasselblad

[se min specialartikel om Hasselblads historia](#)

Göteborgs Kamerafabrik, Göteborg

Göteborgs Kamerafabrik, tillverkade, under 1940-talet, Mefag Handy Box, en metallådkamera för 6x6, på 120-film. Mindre varianter finns. Bl.a kan frammatningsvredet ha olika räffling, objektivöppningen i blank eller svart metall, gravyr "Made in Sweden" på frammatningsvredet eller "Made in Sweden by Mefag" på bärremmen och antalet nitar.





När "Mefag" i Göteborg, lades ner, köpte, enligt obekräftade uppgifter, Svensk Kamera Industri, verktygen m.m och tillverkade "Mefag-kameran" omkring åren 1947-48. Skulle det kunna vara kameran på den vänstra bilden som tillverkades av Svensk Kamera Industri? Den är endast märkt med "Handy Box". I den medföljande bruksanvisningen står "Centraltr. Halmstad"

Svensk Kamera Industri, Halmstad

Firmans ägare hette Yngve Larsson. År 1941 startade han en postorderfirma "Handelsfirman Record". Efter kriget, ca 1946, började han tillverka kameror. Tillverkningen pågick till första halvan av 1950-talet. Kamerahuset pressades i Perstorp, linser köptes från Tyskland, slutare och sökarschakt tillverkades i Halmstad, där även montering skedde. Modellen kallades "Fotima Reflex" och "Fotax Flexo" och var en enkel svart bakelitkamera av spegelreflex typ, för 3x4cm på 127-film..



En tysk fabrik tillverkade en kamera som hette "Photina Reflex", och Svensk Kamera Industri tvingades, att ändra namnet på sin "Fotima Reflex" till "Fotax Flexo".

En tredje, ovanlig, variant finns, märkt "Gunnars Foto" (kameran till höger på bild)

Några olika utseendemässiga varianter finns. Texten "Made in Sweden" saknas på frontskylten, bärremsknapp saknas, olika frammatningsrattar, etc.

Fotax Mini och Fotax Mini II a. Bakelitkamera för 25x25mm på speciell 35mm rullfilm. tillverkad 1948. Det finns obekräftade uppgifter som säger, att modellerna först gjordes av en dansk fabrik, men att det senare blev ett samarbete med Svensk Kamera Industri, som senare övertog tillverkningen och skötte försäljningen i Sverige.

När "Mefag" i Göteborg, lades ner, köpte, enligt obekräftade uppgifter, Svensk Kamera Industri, verktygen m.m och tillverkade "Mefag-kameran" (Handybox) omkring åren 1947-48.

AB Foko, Stockholm



AB Foko i Stockholm, tillverkade, under 1930-talet, en seriekamera, "Foko-Express", som tog 18 bilder, (6x3 bilder) 25x40 mm på 12x16 cm plåt, genom att objektivet rörde sig framför plåten. Kameran hade ibsorslutare, 1 - 1/150 sek, och objektivet var Laack-Regulyt 1:3,5/7,5cm eller Trioplan 1:3,5/7,5cm. Finns i en träfärgad (bild) och en svartmålad version.



AB Fritz Weist & Co och Fotomekano, Stockholm (Fotomat och Unibox)

1921 startade, den tyske krigsfotografen och skandinaviske representanten för Leonarverken, Fritz Weist, sitt företag, AB Fritz Weist & Co, i Stockholm. Företaget expanderade under 1930-talet, då tiderna var dåliga och verkstäder runt om i landet ropade på arbete.

Weist konstruerade först en enkel förstorningsapparat, Uniprint, men lämnade ut bygget på entreprenad. Det blev upptakten till dotterföretaget, Fotomekano, och en egen fabrik i Jakobsberg utanför Stockholm. Småverkstäder lite varstans i landet tillverkade delar till apparaterna.

Under kriget blev den svenska fotomarknaden avstängd från all import och Weists Fotomekano blev plötsligt den enda tillgängliga tillverkaren av fotografiska produkter. Företaget fick förfrågningar från yrkesfotografer, att tillverka projektorer, spotlights, förstorningsapparater, kopieringsapparater, torkpressar mm. och de arbetade för högtryck för att klara marknadens behov.

Fotomat, seriekamera. Efter många års arbete kunde Fritz Weist & Co, på S:t Eriksmässan i augusti 1945, presentera en ny seriekamera. Fotomat-kameran gav 24 bilder på en plåt i format 12x16,5. Kameran hade enögd spegelreflexsökare och var mindre än de dittills kända seriekamerorna.

Unibox. Men Fritz Weist ville göra en enkel, bra och billig boxkamera för 6x6-formatet. Det blev Unibox, som tillverkades under första halvan av 1950-talet, i en serie om cirka 40.000 ex. Unibox var en tvåögd lådkamera, för 6x6 på 620-spole. Kamerahöljet tillverkades i isolit av Skånska Ättiksfabriken, (nuvarande Perstorp AB) i Skåne och monterades i Jakobsberg. Kameran hade en slutartid (1/30) + B, fast



bländare (f/11) och fixfokus. Den lilla robusta och prisbilliga boxkameran blev en succé, inte bara inom Sverige. I Weists katalog från 1954 kostade kameran då 18 kronor.

I Abrings "von Daguerre bis Heute III" finns kameran beskriven men felaktigt anges, att den är tillverkad av Universal Camera Co., Usa.

Hela-kameran, Henrik Larsson, Uppsala

Hela-kameran, tvåögd spegelreflex lådkamera, tillverkad av Henrik Larsson i Uppsala, 1948-50. Kameran hade enkelt objektiv, med avståndsställning. Den finns i två varianter, objektiv med fast bländare 1:6,3 med slutartider 1/25 + B, resp. objektiv 1:6,3 och bländareval 6,3 9 11 och 16 med slutartider 1/25, 1/50 och 1/100. Den tillverkades i ca 600-700 ex.



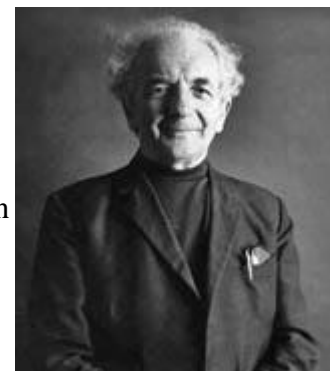
Henrik Larsson, konstruerade och tillverkade även en helautomatisk ateljékamera, med eldrift, för negativ 55x75, 75x85 och 85x115, i olika kombinationer på porträttfilm 18x24. Kameran hade parallaxfri spegelreflexinställning på en visirskiva i ljusschakt.

Slutaren utlöstes på elektrisk väg med strömbrytare på en 2,25 m lång kabel. Därefter flyttades kassetten och slutaren spändes automatiskt med den inbyggda elmotorn. Slutaren hade tre olika exponeringstider och objektiv med bajonettfatning och brännvidderna 18-30 cm. Kameran och stativ var tillverkade i polerad alm.



Szabad-kameran

1936 lämnade den ungerskfödde (i Nagybanya i dåvarande Transylvanien), modellsnickaren Szilárd Szabad (1907-1994) sitt hemland och åkte till Belgien. Han hade lärt sig esperanto och i Belgien träffade han en svensk esperantist som berättade om vår Tekniska aftonskola. Szabad tog chansen och flyttade till Stockholm. Där fick han jobb hos sin bekant från Belgien, för att snickra antika möbler, och kom in på Stockholms Tekniska Institut, STI. Där gick han på flyglinjen mellan 1937 och 1941.



Hemma i Nagybánya hade han uppfunnit en helikopter. Det andra världskriget fick dock Szabad, att tappa intresset för flygfarkoster och som utlänning var han rädd för, att anta erbjudanden om jobb inom flygindustrin.

Egen snickeriverkstad.

Under studieåren arbetade Szabad en tid som modellbyggare på en firma på Hamngatan i Stockholm. I samma hus satt Sigurd Johansson och gjorde skyltar och reklam åt Hasselblads Fotografiska och Szabad kom där i kontakt med fotografen. Efter avslutade studier, 1941, startade han egen snickeriverkstad på Malmskillnadsgatan 34 B, och tillverkade bl.a gjut-modeller.

Tillverkade tråkassetter.

Snart började det komma in reparationsarbeten på gamla tråkassetter från Hasselblads. Under kriget och efterkrigsåren var det svårt att få tag på nya kassetter. Szabad tröttnade snart på, att reparera trasiga tråkassetter och kom på idén att börja tillverka 50 egna kassetter. Hasselblad beställde 500 och med åren skulle det bli tiotusentals kassetter.

Byggde en rörlig kamera för storformat.

Szabad uppmuntrades av många fotografer, bl.a Birger Eriksson, Ole Werner, Erik Lundquist m.fl. från ateljé Herman Bergne i Hästskopalatset på Hamngatan i Stockholm, som önskade en ateljékamera med rörligare bakstycke. "Bygg en rörlig kamera åt oss" bad fotograferna. De jobbade alla med Eastmans ateljékamera, en bra grundkonstruktion, men med fast front och ett inte speciellt rörligt bakstycke. Szabad utgick från Eastmans konstruktion men ritade en kamera med extra stor vridning och lutning på bakstycket.

Ritningarna var klara den 27/10 1945. En förbättrad prototyp visades upp för Hasselblads, och inköpschefen i Göteborg beställde 10 stycken och från Stockholms-kontoret, 50 exemplar. Han tillverkade denna första serie, 12x16,5-kameror och senare även 9x12-kameror.

Röda kamerorna.

Den första serien var inte någon tekniskt fulländad produkt, men för varje ny serie om 100 kameror gjordes viktiga förbättringar. Szabad lyssnade mycket till andra yrkesfotografer och kamerabyggares synpunkter. De första "röda kamerorna" byggdes i mahogny. Så småningom numrerades kamerorna på bottenplattans bakre gavel och försågs med årtal. Bälgarna tillverkades, i verkstaden, av Ingrid Isaksson, som bl.a vek och klistrade alla bälgarna. De tillverkades av konstläder, som var tjockt och stelt.



Osålda kameror i garderoben.

Kamerorna kom under de första åren att, säljas under namnet Hasselblads Universalkamera. För grossistfirman Hasselblad var detta ett försäljningsargument och en förutsättning. Och Hasselblad köpte allt han kunde tillverka.

Omkring 1952 gav han dock svaret till Hasselblad, att "han inte längre hade några Hasselblad-kameror, att sälja, endast Szabad-kameror". Följden blev, att de hade osålda kameror, i varje garderob hemma. Hasselblad köpte då endast styckevis, när de inte längre fick sätta sitt eget namn på dem.

Svarta kamerorna.

1952 var Szabad färdig med en nykonstruerad kamera, i svart trä och blank metall. Denna modell hade hel bottenram, som kunde dras ut till dubbelt utdrag och mattskivan kunde vridas. Konstruktionen var stabilare och man slapp den bakre, lösa bottenramen, som fotograferna ofta glömde.

Bottenramen på den svarta kameran fälldes upp bakom mattskivan och hakades fast på den skruv som höll mattskivan i läge. Konstruktionen uppvisade också en dubbelt höjbar front och ett stativfäste som kunde förskjutas, så att man fick bra balans på stativet. Dessa svarta kameror byggdes i tre format, 9x12, 12x16 1/2 och 18x24.



Ca 1.500 Szabadkameror.

Som mest jobbade ett tiotal i hans lilla verkstad på Malmskillnadsgatan 34 B. De flesta var elever på någon av Stockholms aftonskolor, som jobbade på dagarna vid sidan av de tekniska studierna. 1959 flyttade han verkstaden till Wicanders gamla korvfabrik på Tavastgatan på Södermalm, då hans tidigare lokaler i Klarakvarteren revs.

Ca 1.500 Szabadkameror tillverkades mellan åren 1945 -1962, och exporterades till Norge, Finland och i slutet av 1950-talet även ett femtiotal till USA, i negativformaten 4x5" och 5x7".

Reprokameror på specialbeställning

Szabad byggde även reprokameror på specialbeställning till bl.a Nationalmuseum och Svenska Dagbladet, för negativformatet 24x30 och 30x40, två reprokameror till SAAB, 24x30, och en liten serie på 25 ateljékameror till Hasselblads.

Långt in på 1960-talet var denna svenska kamera, en favoritkameran för otaliga ateljéfotografer.



Tillverkade ateljéstativ.

Omkring 1962 flyttade han ut till Västerhaninge, söder om Stockholm, och fortsatte där med kameratillverkning i mindre omfattning, men allt mer med tillverkning av ateljéstativ, som kom att exporteras till åtskilda länder i Europa. Under 1980-talet hade han ett nära samarbete med PENDINGS mekaniska verkstad i Falkenberg, för stativens konstruktion och utveckling. 1989 övertog de äganderätten till Szabad-stativen.

Hedman-kameran

Möbelsnickaren och fotografen, Erik Hedman, föddes i Hosjö, år 1905. Under 1950-talet, när han

flyttade hem till Korsnäs, började han tillverka en ateljékamera för yrkesfotografer, tvåögd spegelreflex, som såldes genom fotofirman "Fritz Weist" i Stockholm. Kameran tillverkades i ca 20 exemplar. Brodern Gustav, som tagit över faderns möbelsnickeri, hjälpte till med träarbeten. Weist kom senare igen med en ny order på flera Hedman-kameror, men då hade Erik Hedman tröttnat och det blev inga flera kameror tillverkade.

Kameran finns troligen i några olika objektiv och slutare kombinationer, bl.a Plaubel Anticomar 1:4,2/21 cm och slutare av sektortyp med tiderna 1/50, 1/25, 1/10 och B. Den var synkroniserad för blix. Kameran hade rullfilmskassett för 9 bilder 6x8 cm på B2-8-filmrulle.

Bakstycket med kassetten var vridbar för fotografering i stående eller liggande format. Vid vridning av bakstycket vreds även mattskivan, så att den alltid hade rätt läge.

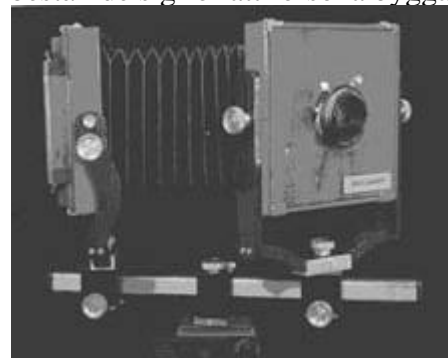


Erik Hedman tillverkade även en mindre och enklare kamera för 120-film. Den tillverkades endast i några få exemplar.

Lundell-kameran

Under första delen av 1980-talet, kom Kurt Lundell, slöjdlärare från Skövde, i kontakt med storformatkameran. Lundell var en hängiven amatörfotograf. Han bestämde sig för att försöka bygga en förstörningsapparat för 9x12 format. Han fick då en idé att även bygga en egen storformatkamera.

1982 stod "Lundell-kameran" klar. Kamerahuset byggdes i amerikansk körsbär, jakaranda, rosenträ och valnöt. Metalldelarna gjordes i mässing och bälgen gjordes av veckad klot, samma material som bokbindare använder. Underredet, en optisk bänk med två slädar, - en metallprofil i botten som de rörliga fram- och bakstyckena sitter på -, är en egen stålkonstruktion. Optiken köpte han från Rodenstock i Västtyskland, (Rodenstock Sironar 150mm/f5,6).



Kameran byggdes på det gamla hantverksmässiga sättet, som gör varje kamera unik. Under 1980-talet torde han ha byggt ca 15-20 kameror. Det blev aldrig tal om någon massproduktion. Varje exemplar var ett beställningsverk. Den kostade då mellan 8.000 och 10.000 kronor och innebar mellan

50 och 100 timmars arbete. Kameran marknadsfördes av "Tekno optik", i Stockholm.

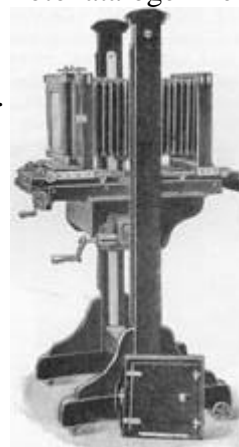
Övrig svensk kamerahistoria

Importerade kameror

Ett flertal svenska firmor importerade kameror som sedan såldes i Sverige under eget märkesnamn. Här några exempel på detta.

Arto

Svenska Arto, startades av Joh. L. Larsson, troligen under 1910-talet, och hade sitt huvudkontor i Malmö, med filialer i Köpenhamn och Moskva. Från 1910-talet utgav de ett flertal fotokataloger med försäljning av importerade kameror och andra fotografiska produkter. Arto hade ingen egen kameratillverkning men hade fabrik för tillverkning av fotografiblanketter. Ett flertal kameror såldes under det egna märkesnamnet, Arto.



Under 1920-talet importerades och såldes atelier-kameror, under eget märkesnamn, Arto-Salongs- kamera, modell A i format 18x24 och modell B i format 24x30. . Kamerorna var tillverkade i mahogny och hade förnicklade mässingsbeslag, läderkantad kalikobälg, ställbara fram- och bakstycken med tanddrev, dubbel utdragsbotten framåt och bakåt och vridbart bakstycke kring en horisontell axel. Stativet var av svartmatteredat gaffelmodell, försedd med fottrissor och förnicklad fotbromsanordning.

Under 1920-talet importerade och såldes även res-kameror, Arto-Reskamera, modell A i format 10x15, modell B i format 13x18, modell C i format 18x24 och modell D i format 24x30. Kamerorna var tillverkade av mahogny eller valnöt och försedd med mässingbeslag, kalikobälg med skinnhorn, dubbelt bottenutdrag med tanddrev för fininställning på visirskiva, omställbar mattglasram för höjd- och tvärformat, vridbart bakstycke och objektivbrädet ställbart i höjd-, djup- och sidled. Kameran levererades med två objektivbräden och 3 dubbelkassetter.



Under 1930/40-talen, importerades kameror från bl.a tyska Eho (Altissa) Kamerawerk (1928). Kamerorna såldes under eget namn, bl.a Arto-Box 3x4, Arto-Box 4,5x6, Arto-Box 6x9, Arto-Box 6,5x11, Arto 9x12 och Arto-Atelier- Kamera, för seriebilder 12x16,5. De flesta av dessa salufördes även av tyska Eho Altissa.

Forsners AB, Stockholm

Forsners AB, Stockholm med filial, Fotografiska Magasinet, i Örebro, utgav under 1910/-20/-30-talen ett antal postorderkataloger där fotografiska apparater och förbrukningsartiklar salufördes. Huvudsakligen importerade kameror såldes, men även Hugo Svensson & Co:s, Svensk Express, Svea och Stella.

Under 1930-talet importerade företaget kameror från bl.a tyska Eho Altissa. De salufördes under det egna namnet, Bobby, (Bobby OB/16 3x4 på rullfilm 4x6,5 , Bobby 2B/16 4,5x6 på rullfilm 6x9 , Bobby 2A rullfilm 6x9 och Bobby 3B på rullfilm 6,5x11.

Företaget hade ingen egen kameratillverkning.

Jmf. Hessco Runa, Arto Box, Forsners Bobby och fabriken eget namn på kameran, Eho-Box. Det är alltså samma kameramodeller, tillverkade av Eho Altissa, Dresden Tyskland, men sålda i Sverige under olika namn.

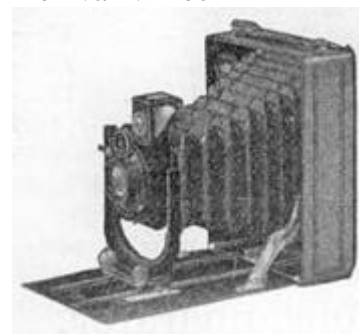
Hefoma, Helsingborgs Fotografiska Magasin



vid.

Företaget saluförde huvudsakligen importerade produkter. Tyska Zeiss Ikon, var en av de största leverantörerna. Hefoma och dotterbolaget Lafoma, (Landskrona Fotografiska Magasin) utgav ett flertal egna fotokataloger från 1910-talet och fram till 1950-talet. I katalogerna salufördes bl.a importerade kameror, under eget namn, Hefo och Hefoma. I ex.v katalog nr 99 från 1929 såldes Hefoma Reklam-Kamera (Kodak-fabrikat), Hefoma I för plåtar och planfilm 9x12, Hefoma II för plåtar och planfilm 6,5x9, 9x12 och 10x15 och Hefoma III för plåtar och planfilm 6,5x9, 9x12, 10x15. Under ett par decennier såldes mycket på postorder. På bilden visas Hefoma I, 9x12.

Helsingborgs Fotografiska Magasin grundades 1903, av Gustaf Ohnell, 1870-1951. och började sälja kameror och fotografiska artiklar. Redan 1896 hade Ohnell etablerat en porträtt- och förstörningsaffär och 1900 "Fotografi- och Förstörningsanstalt". 1923 överlät O rörelsen till sonen Gösta Ohnell och svärsonen Carl Regårdh. Gustaf Ohnell återgick till sina hobbies, teckning och målning. Gösta Ohnell var VD och innehavare fram till 1962, då den tredje generationen, Ingvar Ohnell, 1926-, tog



Företaget hade ingen egen kameratillverkning, men under 1940 och 50-talen tillverkade de förstöringsapparater och kameraväskor. Senare blev det även försäljning av radio, TV, piano, flyglar och grammofonskivor. 1971 övertog Expert företaget, efter tre generationer Ohnell, som företagsledare.

Stölma-kameror. Stölten & Simonsen, Malmö, Stölten & Son,



Stölma-kameror, är troligen tillverkade i Tyskland, på 1920 o 30-talet, av "Waurich & Weber, Welta Kamera Werke, Freital Dresden, för den svenska agenturen Stöltens.

Företaget "Stölten & Simonsen" var ursprungligen en dansk fotofirma som öppnade filial i Malmö, mars 1884, men då med tillverkning av blanketter, pärmar, mappar etc. De började senare med finmekanisk verkstad för reparationer av kameror

och annan fotografisk utrustning och så småningom med försäljning av importerade kameror, bl.a sålda under det egna inregistrerade varumärket "Stölma".

1924, vid 40-års jubileumet, ändrade man namnet till "Stölten & Son". Nu började man även sälja grammofoner och skivor. Företaget gav ut ett antal postorderkataloger under namnet "Stölten & Son Fotografiskt Handelshus". Företaget hade ingen egen kameratillverkning.

1935 uppgick företaget i "Forsner, Nerliens & Stölten AB" som ändrades till "FNS Foto AB" och sedan till "FNS-Weisst" och FNS-bolagen.. På det sättet fick man billigare inköp och gemensam katalog

Det finns även kameror märkta "Stölten & Simonsen Fotografiskt Magasin Malmö.

MolfoReflex. Molander & Son AB, Molanders Fotoagenturer, Molfo

Molander & Son grundades 1921, som ett familjeföretag. 1949 bildades ett helägt dotterföretag, Molanders Fotoagenturer. Av detta företag bildades troligen varunamnet "Molfo". En tidig produkt med varunamnet var avmaskningsramen "Molfo", som visades i Foto 1954 nr 9. Företaget Molfo AB, som finns idag, har inga kopplingar till Molander & Son eller Molanders Fotoagenturer.

I mitten av 1950-talet, 1955-57 beställde Molanders cirka 1.000 st kameror, Yashicaflex A1, 6x6, tvåögd spegelreflex, från japanska Yashica, och fick dem då levererade med namnet, MolfoReflex. Endast ca 400 st levererades. Kameran hade Yashica-objektiv, "Yashimar 1:3,5/80" och "Copalslutare" (/10-/200 + B).

Kameran finns i några olika varianter. Skillnaderna är små, bl.a blyxtkontaktens placering, rattarnas utseende, etc och beror troligen på förändringar eller varianter av Yashicaflex-modellen, under tillverkningstiden. Serienumren löper 6XXX-8XXX (första serien), 114XXX-114XXX och 31XXX-31XXX.



Hermes, AB Nymans Werkstäder, Upsala



Bröderna Jan och Adolf Fredrik Nyman började med cykeltillverkning 1893. Vid sekelskiftet tillverkades ca 500 cyklar per år av märket "Hermes".

1899 ombildades företaget till AB Nymans Werkstäder. Under detta namn importerade och sålde företaget även fallplåtskameror, märkta "Hermes Imp Af AB Nymans Werkstäder, Upsala".

Fotohandlarskyltar

Några fotohandlare placerade, under främst 1880-1890-talen, sin fotohandlarskylt på kameror som de sålde. Kamerorna var oftast importerade från Tyskland och England. Här några exempel på detta.

Edv. Nerlien Aktiebolag, Stockholm. Företaget drev fotofirma i Stockholm med filialer i Danmark och Norge. De utgav fotokataloger under 1910-talet. Företaget hade även fabrik för tillverkning av ramar och egen reparationsverkstad. Företagets fotohandlarskylt kan finnas på bl.a Murer från 1890/1900-talet.

Numa Petersons Handels & Fabriks Aktiebolag, Stockholm. Numa Peterson (1837-1902) var apotekare i Vadstena och Stockholm. 1874 lämnade han detta yrke och övergick till affärsverksamhet. Han var tekniskt intresserad och i sortimentet ingick bl.a kemiska och fysikaliska apparater, sjukvårdsartiklar samt fotografiartiklar, som salufördes i en butik på Hamngatan och senare Bergsgatan i Stockholm.

Företaget hade egen tillverkning av andra fotoapparater men ingen känd tillverkning av kameror förutom, att företagets verkmästare, August Westberg, hjälpte Nils Strindberg med, att inför Andréés ballongfärd mot Nordpolen 1897, konstruera en specialkamera, som kunde kopiera in datum, tidpunkt och vädersträck på filmen.

Företaget utgav under slutet av 1890-talet, kataloger över kameror och andra fotografiska artiklar. Företaget var även generalagent för bl.a Voigtländer & Sohn.

Efter Numa Petersons död övertogs företaget av sonen Mortimer Peterson (1867-1920). Sedan 1917 är företagets namn AB Nya Numa.

Företagets fotohandlarskylt kan finnas på bl.a Mars, andra resekameror från 1880/90-tal och tyska klappkameror.

G & H Hasselblad, Göteborg. Se avsnittet om Hasselblad.

Övrigt

Wilca-kameran

Wilca-kameran konstruerades 1960-61, av Erik Wilkenson, svensk ingenjör och uppfinnare från Helsingborg, (1914-1991), men tillverkades, ca 1963, på AkA Apparate und Kamerabau GmbH, i Friedrichhafen, Tyskland. AkA grundades i februari 1946, av bröderna Eugen och Max Armbruster och är mera känd som tillverkare av bl.a Akarette.

Wilca-kameran hade ett sexlinsigt fixfokusobjektiv, Wilcalux-Filtra 1:2,0/16 mm , med programstyrd Prontorslutare 1/25-1/250, samt inbyggd selenmätare. Avståndsställning saknades. Det vidvinkliga objektivet gav från en meter till oändligt och vid minsta bländare från två dm. Bländare och slutartider var kopplade till varandra enligt ett på förhand bestämt program. T.o.m filmkänsligheten ställdes in automatiskt - med hjälp av små piggar i botten på filmkassetten. Formatet var 10x14, på vanlig 16 mm film, laddad i specialkassett. Varje rulle innehöll 24 exponeringar. Den exponerade filmen samlades upp i en mottagande kassett, som lyftes ut och den nu tomma kassetten flyttades över till mottagarsidan.



Kameran kostade 538 kronor och tillverkades i liten upplaga, troligen mindre än 200 ex. Den blev aldrig någon succé. Det var Agfa och Kodak som satte en käpp i hjulet. De ville inte ha någon onödig konkurrens och vägrade att ladda 16 mm film i Wilcas specialkassetter.

Ticka-kameran, Houghtons Ltd, England



År 1903 konstruerade den svenske ingenjören Magnus Niéll (1872-1962 Hurva i Skåne), den genom tiderna mest framgångsrika fickurskameran. Konstruktionen liknade ett tjockt fickur. Filmen, kassettladdad rullfilm, var 18 mm bred och rymde tjugofem exponeringar i formatet 1,5 x 2,3 cm. Objektivet satt på uppdragskronan.

Niéll tog patent på sin konstruktion den 6 september 1904 i Usa och några veckor senare i England och Tyskland. Han sålde de amerikanska tillverknings- rättigheterna till Expo Camera Co. I England gjordes kameran av Houghtons Ltd. Förutom Ticka och Expo hette hans konstruktioner Lopa, Folding Pocket, Cyko,

Pocket Cyko m.m.

Holmlunds kameraverkstad, Stockholm



Reprokamera, tillverkad i trä och metall, av Holmlunds kameraverkstad, i Stockholm. Kameran stod ofta tvärvänd vid användning.

Holmbergs Kameraverkstad, Sala Stockholm



Reprokamera, tillverkad omkring 1920, av Holmbergs kameraverkstad i Stockholm. Kameran är tillverkad i trä och metall. Delar av kameran är tillverkad i Tyskland.

Svenska Arkivator, Falköping.

Tage H. Andersson (1915-1986), Falköping, startade 1940, en tillverkning av helautomatiska arkivkameror. När 2:a världskriget bröt ut behövde banker, institutioner och myndigheter få tag på utrustning för avfotografering av handlingar. Mikrofilmade handlingar tar mycket mindre utrymme jämfört med en pappershandling och originalhandlingar ville företagen bevara på ett säkert sätt. Några andra kopieringsmetoder fanns inte vid den här tiden.

Andersson byggde ett par olika försöksmodeller som motsvarade förväntningarna och ca 1944 hade han skapat den slutgiltiga konstruktionen, i samråd med Zeiss Svenska AB, som även skötte försäljningen av denna arkivkamera.

På ett golvstativet vilade ett höj- och sänkbart arbetsbord. För belysning av originalen fanns två stora ställbara plåtreflektorer, vardera med 3 vanliga glödlampor. Inställningen av skärpa gjordes genom, att höja eller sänka kameran till markeringar utifrån originalets format. Kameran var motordriven och utrustad med ett Tessar objektiv 1:3/5,5cm. Kamerans kassetter rymde 30 meter film som motsvarade 750 tagningar i normalformatet 24x36mm. Det fanns även specialutförande för mindre format som 24x30mm, 24x24mm eller 18x24mm.



Originalen placerades på arbetsbordet. En golvtrampa nertrycktes varvid bordet lyftes upp mot en spegelskiva, så att originalet pressades plant. Genom en knapptryckning startade den motordrivna kameran. En bildruta exponerades och filmen matades fram ett steg. Man lyfte därefter på golvtrampan, varvid arbetsbordet sänktes och man kunde med en hand vända sida eller byta original.



Andersson konstruerade även en storformatkamera, för reproduktioner. Kameran på bilden nedan är tillverkad 1960. De tidiga modellerna gick på rälsstativ. Objektivet är Rodenstock APO Ronar 1:9/480mm. Måtten är 50cm (bredd) x 70cm (höjd). För ljussättningen fanns två kolstavslampor.



Efter kriget började man tillverka utrustning till den grafiska industrin, bl.a reproduktions-kameror, kopieringsramar m.m

1975 omorganiserades företaget till ett legoföretag för tillverkning åt andra företag, bl.a IBM, Saab, Ericsson och Hasselblad.

"Antenna", Rollfilm Aktiebolag, Stockholm. Porträttkamera, producerad av "Rollfilm Aktiebolag" i Stockholm. Kameran är försedd med axelstöd.



Sigurd Ekströms kamera. Bänk-kamera. Saknar ytterligare uppgifter.

Notiser

Amatör. Kameran tillverkades i Sovjetunionen (Gomz), 1949-56, under namnet "Lubitel" men såldes, till Väst på 1950-talet, under namnet "Amatör". Bl.a importerades den till Sverige och såldes på Konsum. Ytterligare en namnvariant finns, "Atlantic" som såldes av det svenska postorderföretaget Atlantic, Stockholm. (Amatör levererades 1950 med tre små varianter, /filterfackets storlek m.m/. Amatör II levererades 1951 med två små varianter. Atlantic levererades 1951-56 med tre små varianter).

Durst Gil. Italiensk lådkamera, tillverkad 1938-42. Levererades i ett specialutförande för bl.a Sverige, med frontplåt med svensk text. Generalagent Thiel & Svensson, Stockholm.

Stehager´s park-kamera. Folke Stehager (1907-1985), född nära Eslöv i Skåne, tillverkade 1927 sin park-kamera, i troligen två exemplar för eget bruk. Kameran var en föregångare till en snabbbildskamera, med framkallning och kopiering inne i kameran, på ca 10 minuter. Stehager fotograferade badstrandgäster i Sjöholmen vid Ringsjön, för 25 öre per bild.

Kameran fungerar även som mörkrum och framkallningen sker inne i kameran, med höger hand genom en lucka och "övervakas" genom ett tithål med rödfilter. Efter exponering framkallas den negativa pappersbilden, fixeras och sköljes av. Därefter avfotograferades den negativa bilden på en platta framför kameran och framkallningsprocessen upprepas..

Kameratypen förekom ofta på kända turistställen och finns troligen i flera modeller av olika tillverkare.

Zeiss Tengoflex. Kameran är tillverkad av Zeiss i Tyskland, 1941-42, i en mycket liten upplaga. Hela serien levererades till Sverige, ca 1944, troligen som betalning för råmaterial.

KÄLLOR

Litteratur:

Hugo Svensson & Co Tidig fotoindustri i Göteborg 1890-1966, Linus Hjern 1996.
AB F.W. Hasselblad & Co Göteborg 1841-1941
Hasselblad En bok tillägnad Victor Hasselblad, Evald Karlsten 1981
Kameran Från daguerreotyp till direktbild, Brian Coe Andra uppl. 1982

Kataloger:

Hugo Svensson & Co Priskurant No 14, 1922
Hugo Svensson & Co Katalog No 16, 1928
Hugo Svensson & Co Katalog No 19, 1938
Hugo Svensson & Co Prislista No 19 C, 1941
Hugo Svensson & Co Fotoartiklar 1946
Hugo Svensson & Co Katalog No 21, 1949
Stölten & Son Fotografiskt Handelshus, Malmö 1928-1929
Stölten & Son Fotografiskt Handelshus, Malmö 1939-1940
Helsingborgs Fotografiska Magasin, Hefoma Nr 99, 1929
Arto Fotokataloger 1922, 1938/39
Forsners AB Fotokatalog 1939/40
LP Foto AB Auktionskataloger
m.fl.

Övrigt:

Personliga kontakter
Fotografiska tidskrifter
Internet